



CANLY'

INFOS

VOTRE BULLETIN MUNICIPAL

2023/2024



Prix N°1 du concours photos 2023: Mr Bruno BONGARD



Prix N°2 du concours photos 2023: Mme Hanni PREAU



Prix N°3 du concours photos 2023: Mr Lionel Guibon

CANLY'INFOS

SOMMAIRE

Bonne lecture



Concours photos	p 1
Sommaire	p 2
Le mot du Maire	p 3
Le Conseil Municipal	p 4
Le Personnel Municipal	p 5
Les Finances 2023 - 2024	p 6
La Commission d'Action Sociale	p 7 à 8
La Commission des Fêtes - Nos Aînés	p 9 à 14
Les Vœux de la Municipalité	p 15
La Commission des Travaux	p 16
L'Etat Civil de l'Année 2023	p 17
Photos	p 18 à 19
Le Groupe Scolaire Roland Dovillé	p 20
Le Centre d'Accueil et de Loisirs Léo LAGRANGE	p 21
La Bibliothèque Municipale	p 22

Tarifs de Location des Salles	p 23
Le Cimetière - Le Culte	p 24
Le Canlysien	p 25
L'Association CANLYGYM - Canly'Rando	p 26
Le Dynamo Canly Longueil (DCL)	p 27
L'Association des Parents d'Elèves (APE)	p 28
Amicale Sportive de Canly Vétérans -	p 29
Olympic Tennis Club de Canly	
L'UMRAC de Canly - Cercle de l'Amitié des Aînés	p 30
L'Association Ensemble-Partageons Nos Talents	p 31
Vie Pratique :	
Comment obtenir	p 32
Recensement Citoyen - Documents à conserver	p 33
Respect des Lieux Publics	p 34
Bloc - Notes	p 35
Annonces	p 36



Bulletin municipal du village de Canly 60680
réalisé par la Commission Communication du Conseil Municipal
Annuel gratuit - Tirage 450 exemplaires. Diffusion par nos soins.
Imprimerie IMEDIA photogravure 404, rue de la Gare-60710 Chevrières
Directeur de la publication: Monsieur le Maire.
Comité de rédaction : Corinne Bontemps, Thérèse Clavier,
Odile Pouille, Bruno Bongard, Bruno Boucourt, Christian Larue, Lionel Guibon.
Crédits photos: Mairie de Canly





Le mot du Maire

Chères habitantes, chers habitants,

Le contexte mondial de l'année 2023 avec les conflits qui touchent différentes parties du monde, le terrorisme, l'obscurantisme, les violences envers les femmes et les plus démunis nous apporte de nombreuses sources d'affliction.

Face à toutes ces difficultés, la réponse que nous pouvons donner, collectivement et individuellement, est la solidarité.

Les conseillers municipaux et moi-même avons orienté notre action vers une solidarité responsable et efficace : c'est ainsi devenu notre premier objectif.

Après six années consécutives de lourds travaux de voirie et d'amélioration du cadre de vie, 2023 restera une année chargée d'études de préparation pour les travaux des prochaines années.

L'accès au Très Haut Débit est une nécessité pour les services administratifs et une vraie opportunité pour l'école, la bibliothèque municipale, le périscolaire et la salle des fêtes. En juin dernier tous ces bâtiments ont été connectés au réseau fibre avec un accès Wifi de qualité. Prochainement, nous bénéficierons du raccordement à la téléphonie IP.

La réalisation phare de l'année passée fut l'aménagement d'un city stade. L'ancien terrain multi jeux, qui était obsolète, a été transformé en un magnifique terrain de jeux. Ces

réalisations ont été construites en matériaux respectueux de l'environnement et présentant une architecture s'intégrant dans la nature par ses couleurs et ses formes. En cette année de Jeux Olympiques, nous sommes heureux de mettre le sport à l'honneur ! La Municipalité tient à remercier chaleureusement le Conseil Départemental de l'Oise qui, grâce à son concours, a permis à cette réalisation de voir le jour.

L'année 2023 aura donc été synonyme de nombreuses améliorations au quotidien en vue d'un futur meilleur pour chacun d'entre vous. L'espace-temps qui s'ouvre devant nous en l'année 2024, est une opportunité pour mon équipe et moi-même de poursuivre notre mission. Et nous avons de beaux projets en gestation !

Même s'il faut faire face pour l'année à venir à une baisse du budget global de la commune, nous ne manquons pas de projets pour poursuivre notre chemin vers les priorités de notre mandat, arrivé à mi-parcours.

Réduire sa consommation d'énergie est bien pour l'environnement. Nous avons lancé un vaste programme de rénovation de l'éclairage public en s'inscrivant dans le programme LED avec le Syndicat des Energies des Zones Est de l'Oise.

La rénovation de la couverture de la Mairie, en intégrant l'isolation complète des combles du bâtiment, est programmées en début d'année. Tout sera mis en œuvre pour accueillir le public en toute sécurité à la Mairie et à la Bibliothèque Municipale.

Le projet de lotissement « Le Clos du Fayel » avec notre partenaire l'OPAC de l'Oise, se poursuit avec une modification du PLU en cours depuis janvier 2023. Une étude Faune/Flore sur les 4 saisons est aussi menée, cette étude consiste à intégrer les enjeux de la biodiversité présente sur le site du projet. 2024 sera l'année pour finaliser l'acquisition du foncier, et achever la modification du PLU de Canly.

Nous avons souhaité refondre entièrement notre site internet pour



s'adapter aux nouveaux besoins des usagers. Nous avons fait confiance à notre partenaire A3 WEB.

Un grand chantier programmé par l'Intercommunalité sur notre commune devrait prochainement débuter : la réfection complète du réseau d'assainissement des eaux usées de la rue de la Gare, depuis l'entreprise Dumont jusqu'au chemin du fossé. Durant la période de ces travaux nous allons remettre en état le réseau des eaux pluviales qui est de compétence communale.

L'année 2024, sera donc l'occasion pour chacun de nous de bénéficier de nouveautés dans la commune. Nous sommes toujours à votre écoute et espérons à chaque fois répondre au mieux à vos attentes.

Chères habitantes, chers habitants, ne doutez pas que nous mettrons tout en œuvre pour que la commune continue à prospérer et à évoluer vers un lieu d'épanouissement pour chacun d'entre vous.

Toute l'équipe municipale se joint à moi pour vous souhaiter, chères habitantes, chers habitants, Mesdames, Messieurs, une excellente année 2024 : bonheur, prospérité et surtout santé à vous et à tous vos proches.

*Le Maire
Lionel Guibon*

Le Conseil Municipal



1^{er} rang

De gauche à droite

2^{ème} rang

Bruno BONGARD
Odile POUILLE
Thérèse CLAVIER
Lionel GUIBON
Solène MASSON
Laurent LEROUX

Conseiller
4^{ème} Adjointe
Conseillère déléguée
Le Maire
Conseillère
Conseiller

Robin LEDUC
Christian LARUE
Fernand BODELOT
Franck FORESTIER
Bruno BOUCOURT
Corinne BONTEMPS
Yoan LESIEZKA
Anaïs DEBORDES

Conseiller
2^{ème} Adjoint
Conseiller
3^{ème} Adjoint
1^{er} Adjoint
Conseillère
Conseiller
Conseillère

LES ELUS RESPONSABLES DES COMMISSIONS

Le Maire :

Lionel GUIBON

Président de toutes les commissions, délégué titulaire à la CCPE, conseiller délégué à la CCPE « Accueil des gens du voyage ».

1^{er} Adjoint :

Bruno BOUCOURT

En charge des finances de la commune, délégué titulaire CCPE, délégué aux finances de la CCPE, en charge de la gestion du centre d'accueil et de loisirs et des élections.

2^{ème} Adjoint :

Christian LARUE

En charge des fêtes et cérémonies officielles, délégué titulaire au SEZEO, en charge de l'entretien des salles, des colis et du repas des aînés.

3^{ème} Adjoint :

Franck FORESTIER

En charge des travaux et de l'accessibilité des personnes à mobilité réduite, des travaux généraux et de l'entretien de la voirie, délégué titulaire au SEZEO.

4^{ème} Adjointe :

Odile POUILLE

En charge de la communication, de la rédaction du Canly'Infos et du site internet.

Conseillère déléguée :

Thérèse CLAVIER

En charge de l'action sociale, de la bibliothèque et des relations avec le groupe scolaire.

Le Personnel Municipal

Personnel Administratif - Accueil

Le personnel vous reçoit pour toutes vos démarches liées à l'état civil, aux inscriptions sur les listes électorales, à l'urbanisme, au recensement citoyen, à la location de salles etc...

Isabelle LEFEBVRE : secrétaire générale

Affaires générales - Assistance et conseil aux élus (délibérations, veille juridique...)

Finances - Suivi des marchés publics -

Gestion des ressources humaines -

Elections.

Encadrement du personnel administratif et de l'hygiène des locaux.



Margot MEURILLON : adjoint administratif

Accueil - Etat civil - Urbanisme - Gestion administrative des équipements communaux (salles, cimetière...)

Inscriptions scolaires - Suivi de l'organisation des fêtes liées aux cérémonies municipales et manifestations d'associations (rédaction des arrêtés de circulation et autorisations). Mise à jour du site Internet.

Personnel d'Entretien - ATSEM

L'équipe est composée de trois agents : Evelyne MICHEL, Odile BERLAND et Emilie PETIT (ATSEM).

Le personnel assiste l'équipe pédagogique auprès des enfants :

- Accueil et hygiène,
 - Aide dans l'acquisition de l'autonomie,
 - Encadrement avant, pendant et après le repas à la cantine.
- L'équipe a en charge l'entretien des locaux communaux et des fournitures scolaires destinées aux enfants.

Odile BERLAND assure également la traversée des enfants et des familles sur le passage piétons aux entrées et sorties de l'école. Elle sensibilise aux règles de sécurité pour traverser la chaussée.



Emilie PETIT - Odile BERLAND



Evelyne MICHEL

Personnel du Service Technique

Le service technique est composé de 2 agents :

Olivier CANY et Emmanuel ANTUOFERMO

Ils sont chargés de :

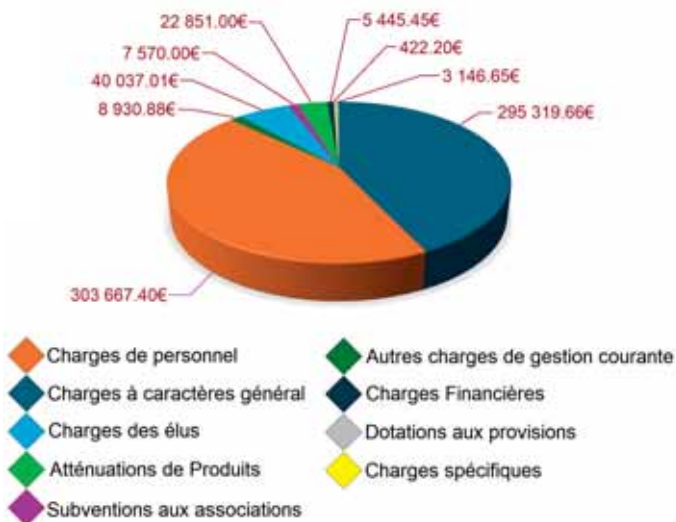
- Maintenir en état de fonctionnement et de propreté les surfaces et abords de la commune,
- Entretien des espaces verts,
- Maintenir en état de fonctionnement et effectuer les travaux de petite manutention sur les bâtiments et la voirie,
- Assurer la décoration et les installations des illuminations de fin d'année,
- Assurer l'entretien courant des machines, des matériels et des locaux utilisés. Ils veillent à rendre notre cadre de vie agréable.



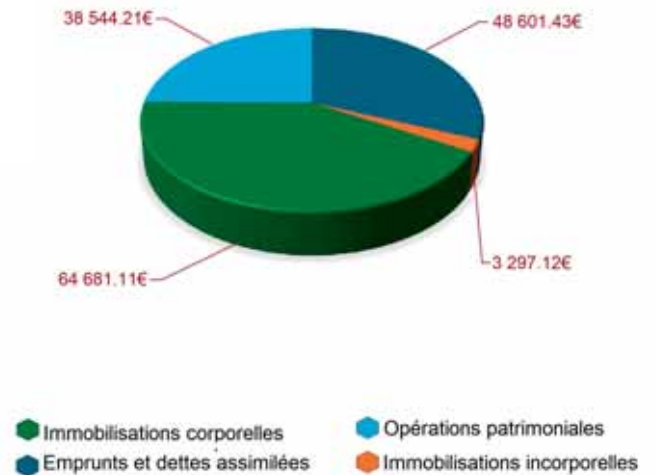
Emmanuel ANTUOFERMO - Olivier CANY

Les Finances 2023

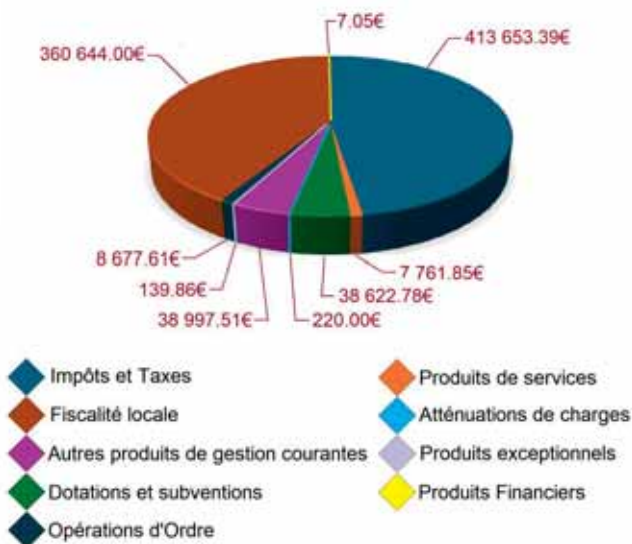
Dépenses de Fonctionnement - 2023



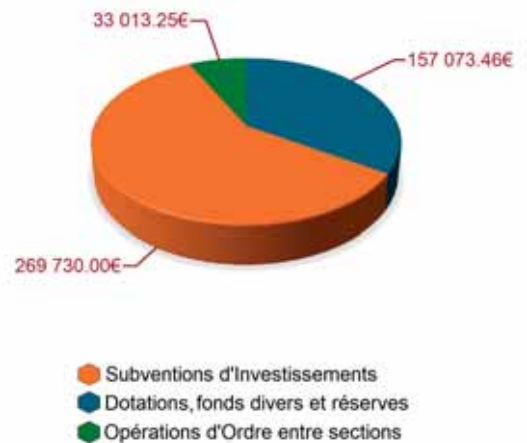
Dépenses d'Investissement - 2023



Recettes de Fonctionnement - 2023



Recettes d'Investissement - 2023



La Commission d'Action Sociale

UN SERVICE POUR TOUS, MIEUX VIVRE ET AGIR ENSEMBLE !

Rappel des missions de la Commission d'Action Sociale

La Commission d'Action Sociale a un rôle d'accompagnement, d'écoute, d'information, d'orientation, de soutien et d'aide aux personnes et particulièrement celles en difficulté.

La Commission d'Action Sociale anime une action générale de prévention et de développement social dans la commune, en liaison étroite avec les institutions publiques et privées (Conseil Départemental, assistantes sociales, SICAE, SAUR etc...)

Recensement « Plan Canicule »

En 2023, 2 personnes se sont inscrites sur le registre de vigilance en cas de canicule, intempéries ou isolement.

SERVICES SOCIAUX

La Maison Départementale de la Solidarité de Compiègne (MDS)

Les MDS sont **des lieux de proximité gratuits**. Elles sont composées d'**équipes pluridisciplinaires** et assurent une réponse globale en un lieu unique. Des professionnels vous accueillent, orientent et apportent des réponses adaptées sur l'insertion, l'emploi, l'action sociale, la santé, l'enfance et l'autonomie de la petite enfance au grand âge. Ils vous **accompagnent dans vos démarches administratives**, professionnelles, médico-sociales et sociales. Les entretiens sont confidentiels.

Quels professionnels pouvez-vous rencontrer ?

Assistants sociaux, éducateurs spécialisés, auxiliaires de puériculture, puéricultrices, infirmiers, éducateurs de jeunes enfants, sages-femmes, médecins de PMI, gynécologues, psychologues, conseillères en économie sociale et familiale, conseillers en insertion professionnelle, agents d'accueil composent les équipes des MDS.

Contactez la Maison Départementale de la Solidarité de Compiègne, du lundi au vendredi (8h30-12h et 13h30-17h30 sauf vendredi 17h)

Coordonnées

8 rue Clément Bayart CS 80874
60208 Compiègne cedex
au 03 44 10 43 30

ALLO OISE SENIORS

Un numéro départemental unique non surtaxé afin de répondre précisément à toutes les questions liées à la perte d'autonomie que se posent les seniors et les aidants afin de connaître les dispositifs mis en place par le département.

03 44 82 60 60

Du lundi au vendredi de 8 h à 19 h sans interruption et le samedi de 9h à 13h

Mail : allo-oise-seniors@oise.fr

RELAIS PETITE ENFANCE

Si des parents sont à la recherche d'informations sur les modes de garde existants pour leurs enfants. Ils peuvent contacter **Séverine Pollet, responsable du relais petite enfance**, qui les recevra en entretien individuel pour les renseigner au mieux en fonction de leurs besoins et de ceux de leur(s) enfant(s)

Au 03 44 41 31 43 - Mail : ram@cc-pe.fr

Aide alimentaire

Pour rappel, il est possible de bénéficier de l'aide alimentaire. Pour cela, vous pouvez vous renseigner auprès des services de la CAF dont vous dépendez.

Contact : au 3230 ou sur caf.fr

Si vous êtes confrontés à des difficultés auxquelles vous ne pouvez faire face. Si vous avez besoin de conseils, d'une aide et que vous ne savez plus à qui vous adresser.

La Commission d'Action Sociale est présente pour vous écouter et vous accompagner dans vos démarches.

Pour tout renseignement, contactez la mairie aux jours et heures d'ouverture au 03 44 83 97 72

Des documents d'informations sont à votre disposition à l'accueil de la Mairie.

- Kit Seniors
- Kit d'informations aux jeunes parents

Les membres de la Commission d'Action Sociale

Président : Monsieur Lionel GUIBON
Déléguée à l'Action Sociale:
Madame Thérèse CLAVIER

Madame Corinne BONTEMPS
Madame Anaïs DEBORDES
Madame Solène MASSON
Monsieur Christian LARUE

Bonne Année 2024

Les membres de la commission d'Action Sociale

Vous présentent leurs meilleurs vœux



La Commission d'Action Sociale

Cadeaux de Naissance

En 2023, les membres de la Commission d'Action Sociale ont offert un cadeau de naissance à 4 bébés (4 filles !).



A compter de 2024, l'attribution d'un cadeau aux nouveaux nés sera soumise à la déclaration des parents au secrétariat de la mairie (aux jours et heures d'ouverture) ou par mail à www.accueil@canly.fr.

Félicitations aux parents

Cadeaux de Mariage



Cette année, ce sont 9 couples de jeunes mariés qui ont eu la joie de recevoir un coffret stylo.

Meilleurs vœux de bonheur

Centres Aérés

Les membres de la Commission d'Action Sociale ont offert une contribution financière aux enfants de Canly ayant participé aux centres aérés des communes appartenant à la CCPE.



Cette participation de la Commission d'Action Sociale correspond à 25% de la dépense, plafonnée à

85 € par an et par enfant : les frais de repas et de garderie du matin, du midi et du soir sont exclus du calcul, la limite d'âge est de 16 ans.

Pièces à fournir pour l'étude du dossier : factures détaillées et acquittées, RIB et carte d'adhérent (selon le centre).

La demande devra être complète sous peine de refus de prise en charge.

En 2023, 5 familles (soit 5 enfants) ont bénéficié de cette prestation pour un montant global de 192,03 €

Nous rappelons que la date limite du dépôt des dossiers pour l'année 2024 est fixée au 31 octobre 2024 aux jours et heures d'ouverture de la mairie. Aucune prise en charge ne sera acceptée le délai passé.

Cadeaux aux élèves CE2 et CM1

Le 4 juillet 2023, Monsieur Le Maire et les membres de la Commission d'Action Sociale ont remis un dictionnaire à 4 élèves pour leur admission en CM1 une calculatrice et une clé USB à 3 élèves pour leur admission au collège. L'Association des Parents d'Elèves (APE) a offert une carte cadeau de 15 € aux élèves de CM2 entrant au collège.



Félicitations ! Bon courage pour la suite de leurs études



Récompenses aux diplômés

1 lauréat au BAC et 2 au CAP ont été récompensés par les membres de la Commission d'Action Sociale. Une carte cadeau d'une valeur de 55 € leur a été remise.



Bravo et bonne continuation

RAPPEL aux futurs diplômés

Les lauréats (BAC, BEP ou CAP) devront se faire connaître avant le **30 septembre 2024** auprès du secrétariat de la mairie aux jours et heures d'ouverture.

Les jeunes ayant déjà bénéficié de cette opération les années précédentes ne peuvent y prétendre une seconde fois.

La Commission des Fêtes

Le 8 mai 2023



Le 14 juillet 2023



Retraite aux flambeaux 2023



Le 11 novembre 2023



La Commission des Fêtes

Le 8 avril 2023: la chasse aux œufs



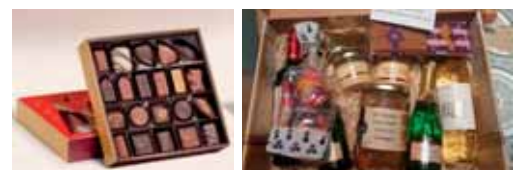
Le 7 mai 2023: Le repas dansant des Aînés



Colis de nos Aînés

Le samedi 2 décembre 2023, nos Aînés ont reçu un colis gourmand pour les fêtes de fin d'année. Il était accompagné d'un ballotin de chocolats et d'un bon d'achat de 15 € à dépenser chez les commerçants de Canly.

Ce sont 78 foyers qui ont été comblés par cette attention de fin d'année.



La Commission des Fêtes

Le 10 juin 2023: le forum des Associations Canlysiennes



APE



Bibliothèque



Canly'Gym



Olympique Tennis Club de Canly



Ensemble-Partageons Nos Talents



Chorale « Ö De Gamme »

Le 30 juin 2023: Retraite de Christine Demarquay

Christine Demarquay a fait valoir ses droits à la retraite. Elle a cessé ses fonctions le 1^{er} août 2024 après 31 années en tant qu'ATSEM auprès des petits Canlysiens de notre école. Les marques de reconnaissance ont été nombreuses.



Elle a reçu, des mains de M. Guibon, la médaille d'argent du Travail.



La Commission des Fêtes

Samedi 17 Juin 2023: Prix de Canly - Souvenir Daniel CANY

Une course cycliste a été organisée cette année par l'association Team Plateau Picard.

Ce sont 150 coureurs, répartis en 4 catégories, qui ont pris le départ pour un circuit de 4,8 km.

Les récompenses pour les meilleurs étaient nombreuses: bons d'achat à Intersport, filets garnis, primes sur la ligne, challenge pour l'équipe la plus représentée et le « Prix de Canly - Souvenir Daniel Cany ». Daniel Cany a été conseiller puis adjoint dans notre commune.



Dimanche 18 Juin 2023 - Fête Communale

Rassemblement de 80 voitures anciennes de Collection et de Prestige sur le parking de la salle des fêtes de Canly..... Un accueil avec le café et la bonne humeur.

Jeux picards sur le mini stade.

Manèges durant les trois jours.



La Commission des Fêtes

Samedi 9 décembre: le Téléthon 2023

La commune et les associations de Canly se sont mobilisées pour le Téléthon.

En cette année des jeux olympiques, le fil rouge a permis à des équipes de s'affronter sur la reconstitution des célèbres anneaux.

L'APE, accompagnée de l'Olympic Tennis Club, nous a régales de ses crêpes ; le Dynamo Canly Longueil assurait la buvette ; la bibliothèque proposait des jeux de maximes ; le Ralliement offrait un entrainement au tir à la carabine. Fléchettes, tennis de table, basket, ..., étaient également au rendez-vous.

C'est dans un bel esprit de solidarité que les Canlysiens ont participé aux différentes animations proposées. Grâce à leur générosité, la somme de **2066,80 €** a pu être versée à l'AFM Téléthon.



La Commission des Fêtes



L'Arbre de Noël de la municipalité 2023

Panique à l'atelier Pôle Nord : Le Père Noël a perdu la boule !

Mais dans la salle des potions magiques, une petite fille va tout tenter pour sauver Noël.

A travers plusieurs épreuves amusantes, elle rencontrera de nombreux personnages drôles et loufoques. Sans compter les interventions farfelues du Père Noël. Heureusement elle pourra compter sur la participation active des enfants de Canly.



Le Père Noël à l'école 2023



La classe d'Agathe



La classe d'Aurélien

Toujours fidèle au rendez-vous, cette année encore le Père Noël a tenu sa promesse et est venu à la rencontre de tous les adorables enfants de l'école Roland Dovillé. Il est arrivé dans son bel habit rouge, s'est assis au pied du sapin et a offert des friandises à chacun.



La classe de Rachel

La Commission des Fêtes

Les Vœux de la Municipalité

Samedi 14 janvier 2024, Monsieur le Maire a prononcé son discours en présence du Conseil Municipal.

Monsieur le Maire a remercié les nombreux Canlysiens ainsi que les Maires des communes voisines, les artisans, les commerçants, les agriculteurs, les chefs d'entreprises, les agents communaux et les représentants des Associations Canlysiennes.

Des personnalités nous ont fait l'honneur de leur présence et nous ont rappelé les actions menées par leurs services : Monsieur Vatin, député de l'Oise, Madame Dhamy et Monsieur Fontaine, conseillers départementaux, Madame Mercier, présidente de la C.C.P.E..



Concours Photos 2023

Madame Pouille a récompensé les lauréats du concours photos :

1er prix : M. Bruno Bongard (L'Arc-en-ciel)

2e prix : Mme Hanni Préau (Le Banc, couleurs d'automne)

3e prix : M. Lionel Guibon (La Vue du village)

Des élus faisant partie des lauréats, leurs récompenses ont été attribuées à Mme Stéphanie Barbesino (La Lumière dans le ciel) pour sa 4e place et à Mme Linda Wasylsyn (Le Petit Arc-en-ciel) pour sa 5e place.

Nous avons été très honorés de la présence de Emma Menon, élue 1e Dauphine au Concours Miss 15/17 de Picardie 2023.

Emma a été félicitée par Madame Dhamy qui lui a offert un joli bouquet de fleurs.

A notre tour, nous lui adressons toutes nos félicitations.



La Commission des Travaux

Réalisation d'un City Stade

Le sport est à l'honneur dans notre commune puisque Canly complète ses infrastructures sportives par la création d'un City Stade.

Structure multimodale, le City Stade propose la pratique de plusieurs sports de plein air comme le football, le handball, le volley-ball, le badminton ou le basket-ball.

Accessible à tous, il sera notamment utilisé par l'école du village pour les activités physiques.

Les travaux, subventionnés à 75% par le département, sont effectués par la société Groupe SAE (Fabrication Française). Les Grillages de Pierrefonds sont en charge de la clôture.

- City Stade 30 x 15 mètres en habillage composite
- 2 buts combinés Hand/Foot
- 2 panneaux de basket réglables au-dessus des buts
- 4 accès dans les parties latérales des buts dont un PMR
- Gazon synthétique
- Piste d'athlétisme 2 couloirs autour du city stade.
- Parc pour 6 vélos.



City Stade 30 x 15 mètres



S.C.E.V.I.

1421

départementale

26, Saint Corneille

60680 CANLY



SCANIA



SCEVI

GRUPE CHANNEL POIDS LOURDS

SCEVI CANLY
Nous contacter:
03 44 83 92 02

Horaires:
Lundi - Vendredi
08:00-18:00
Samedi
08:00-12:00

SCEVI AMIENS
ZI Nord - Rue Fosse
Warin
80000 Amiens
Nous contacter:
03 22 54 96 16

Horaires:
Lundi - Vendredi
08:00-12:00
14:00-18:00
Samedi
08:00-12:00

L'Etat Civil de l'Année 2023

Naissances

LONCLE MEYRE Victoire 04/01/2023

GAILLARD LAMOUR Adélie 15/12/2023

Mariages



29/04/2023 Thierry LEFRANC & Hélène FORESTIER



13/05/2023 Thierry CHAMANT & Martine BARBIER



20/05/2023 Romain BIBAUT & Angelika REEK



24/05/2023 Damien DAVESNES & Mélisa BLOQUET



27/05/2023 Christophe BERLUC & Stéphanie VERDIER



8/07/2023 Jérémy VAN DOOREN & Marina HERIPRET



09/09/2023 Vincent BILBAULT & Jessica LE MAITRE



16/09/2023 François GOES & Francette GARRIDO



7/10/2023 Dimitri DUPONT & Domitille BOULNOIS

Décès

FAVREL Raymond 10/03/2023

PINON Etienne 09/10/2023

PUILLE Jacques 23/07/2023

VOTRE CAVISTE A DOMICILE
Christophe Gonzalez

06 83 15 18 67
 03 44 36 65 76

info@bestofboissons.fr
 www.bestofboissons.fr

20, rue du Jeu d'Arc - 60680 Canly

- ◆ Dépôt vente
- ◆ Livraison à domicile
- ◆ Location & Vente de tireuse à bière
- ◆ Vins en bouteille et en cubit
- ◆ Vins Bio
- ◆ Champagne - Spiritueux
- ◆ Eaux en bouteille verre & plastique
- ◆ Sodas - Jus de Fruits
- ◆ Coffrets cadeaux - Produits du terroir
- ◆ Location de matériels pour vos festivités avec reprise des produits non consommés.

20, rue du Jeu d'Arc - 60680 Canly - 06 83 15 18 67

Chef Chris

Pizza au Feu de Bois
 A Canly le
 Vendredi soir 18h30 à 21h00
 Place de l'église
 Evitez d'attendre 06.58.31.31.99

Johnny MENON

On parle que de Toit

18 rue du Jeu d'Arc - 80680 CANLY
 Tél : 06.75.83.44.56 / 06.73.35.42.55
 Email : carlmenon@free.fr

L'inattendu Coiffure - Visagiste

22, rue du Jeu d'Arc
 60680 Canly
 03.44.20.37.75



Horaires d'ouverture
 Mardi, jeudi, vendredi
 de 9h00 à 19h00
 Samedi de 9h00 à 17h30





Le Groupe Scolaire Roland Dovillé



Organisation

Pour la rentrée 2023/2024, l'équipe pédagogique est composée de trois institutrices et d'une ATSEM. L'école accueille un effectif de 61 enfants, répartis selon les classes suivantes :

Petite, Moyenne et Grande Sections de Maternelle	Madame Agathe RONDEAU ATSEM: Emilie PETIT	21 élèves
Grande Section Cours Préparatoire Cours Élémentaire CE1	Mme Rachel DESSEAUX	19 élèves
Cours Élémentaire CE2 Cours Moyens CM1/CM2	Madame Aurélie DHUIEGE	21 élèves
Directrice de l'école Madame DHUIEGE		

Activités de l'année:

- Conférence sur la biodiversité
- Spectacle « Nos petits penchants », Espace J. Legendre
- Ateliers musique
- Activités sur le thème du cirque
- Ateliers théâtre et représentations
- Spectacle « Rumba sur la lune », Espace J. Legendre
- Visite du collège, à vélo
- Ateliers sur le tri, la fabrication de papier recyclé
- Ateliers à la fédération de chasse d'Agnetz
- Rencontre tennis à Estrées St Denis et remise de prix
- Cycle natation
- Visite du centre de tri de Villers St Paul
- Cross à l'école
- Commémoration du 11 novembre : merci pour la présence des enfants et des familles !
- Challenge aquatique
- Ateliers 4h et représentation de la pièce « Alice au pays des merveilles »
- Ballet Petrouchka
- Spectacle-goûter de Noël et passage du Père Noël

Les activités sont financées par :

la Mairie, l'APE, la Coopérative et la CCPE.



Le Centre d'Accueil et de Loisirs

LEO LAGRANGE



Pour la rentrée 2023/2024, le service comprendra :

Un temps d'accueil périscolaire le matin de 7h30 à 8h30,

Les lundis, mardis, jeudis et vendredis

Un temps de restauration et d'animation incluant une pause méridienne de 11h30 à 13h30,

Les lundis, mardis, jeudis, vendredis.

Un temps d'accueil périscolaire le soir de 16h30 à 18h30,

Les lundis, mardis, jeudis et vendredis.

Un temps d'accueil le mercredi de 7h30 à 18h00.

L'accueil des mercredis sera ouvert toute la journée. Tout enfant habitant la commune, même s'il n'est pas scolarisé à l'école peut être accueilli le mercredi !

Plusieurs possibilités s'offrent à vous.

Une possibilité de péri-loisirs de 7h30 à 8h. (Non obligatoire)

Un accueil le matin, avec une arrivée échelonnée entre 8h et 9h, avec cantine et un départ échelonné entre 13h30 et 14h.

Un accueil l'après-midi avec une arrivée entre 13h30 et 14h et un départ échelonné entre 17h et 18h.

Un accueil à la journée à partir de 8h avec arrivée échelonnée jusque 9h et un départ échelonné entre 17h à 18h.

Les thèmes proposés sur ses temps d'accueil seront :

LES MERCREDIS

- « le monde de Mickey, le monde féérique, le monde de Harry Potter, les supers héros et les bandes dessinés »



au périscolaire :

- « Activité à la demande »



POUR JOINDRE LE PERISCOLAIRE VOUS POUVEZ UTILISER L'ADRESSE MAIL : alsh.canly@leolagrance.org

OU PAR TELEPHONE AU 03.44.83.86.75 / 07.86.51.05.34

Pour les nouveaux arrivants, le dossier d'inscription et les documents annexes (règlement intérieur, planning prévisionnel...) peuvent être téléchargés sur le site internet de la commune : www.canly.fr ou retirés à l'accueil périscolaire.



Pour les parents qui ont l'application KIDIZZ, le dossier et les documents annexes y sont disponibles et mis à jour en juin pour la nouvelle année scolaire.

Les menus, thématiques, activités vous sont aussi communiqués sur les panneaux d'affichages de l'accueil périscolaire ou sur le site internet et l'application KIDIZZ.

Les tarifs sont disponibles auprès de Céline et sont en fonction de vos revenus.

Kidizz



La Bibliothèque Municipale



21 Rue des écoles
60680 Canly
Tél. 03-44-83-87-94
bibliotheque@canly.fr

Permanences

Permanence du lundi assurée par Annick et Viviane de 13h30 à 15h30

Permanence du mercredi assurée par Evelyne et Viviane de 15h30 à 19h

Permanence du jeudi assurée par Annick de 9h30 à 11h30



Toutes ces informations sont reprises sur le site de la mairie.

Inscription gratuite, nous accueillons les lecteurs de Canly et des villages avoisinants dans une ambiance familiale et conviviale.



A bientôt le plaisir de vous accueillir !

Annick - Evelyne - Viviane



À savoir

Conformément aux législations en cours, la bibliothèque affiche son règlement intérieur ainsi que l'arrêté de Mr le Maire qui confirme que la bibliothèque de Canly reste un service **GRATUIT**.

Les Annonceurs



SECURITE FORMATION vous forme dans les domaines suivants :

- Sécurité incendie
- Secourisme
- Gestes et postures
- Conduite d'engins, chariots, nacelles, échafaudage,
- Habilitations électriques...

Tél : 09.77.73.92.11 ou 06.30.46.33.48

Mail : securite-formation@orange.fr

Internet : <https://www.securite-formation.net/>



2023 – SECURITE FORMATION aura vu son équipe renforcée par l'arrivée d'une Canlysienne, Gwenola GRALL, en qualité d'assistante de direction.

Entretien des locaux
Professionnels et Particuliers
Tous types de nettoyages
Courants et Spécialisés

Propreté 2000
La Qualité au sens Propre

03 44 96 35 55
Titie Amour Botton
ZAC du Grand Gravel
60190 THOUROTTE

www.proprete2000.fr

Les Jardins du Fayel

Aubry Dermont, vous proposez des légumes issus de sa production BIO en extérieur et sous serres

Magasin à la ferme
Vente directe de fruits,
légumes et produits régionaux.
06.47.26.91.35
65, Impasse de Paris
60880 Le Fayel

SARL LABBE

147 Chemin de la Sucrerie
60190 La Neuville Roy
03 44 51 25 19
contact.labbe@orange.fr

Tarifs de Location des Salles

La gestion des salles est assurée par le secrétariat de mairie aux heures d'ouverture :
le mardi, jeudi, vendredi de 9H à 12H, le mardi et vendredi de 15H à 18H.
Téléphone : 03 44 83 97 72

Salle des Fêtes René Bécuwe

Maxi 200 personnes		Tarif 2024
Location Week-end du vendredi 10h00 au lundi 10h00	Catégorie 1 Les extérieurs	775 €
Location Week-end du vendredi 10h00 au lundi 10h00	Catégorie 2 Les Canlysiens	380 €
Location Week-end du vendredi 10h00 au lundi 10h00	Catégorie 3 Les associations de Canly	380 € - Gratuit 1 fois par an du 1er octobre au 31 mars.
Location au Week-end	Catégorie 4 Les entreprises de Canly	380 €
Location à la journée, mardi, jeudi	Catégorie 5 Les entreprises extérieures	380 € (ménage compris)
Location de la vaisselle		
100 couverts	37 €	Nettoyage de la salle + 95 € facultatif
101 à 150 couverts	53 €	
151 à 200 couverts	74 €	
Acompte obligatoire à la réservation: 50%, sur avis à payer		

Petite salle communale

Location de la petite salle communale, exclusivement réservée aux Canlysiens. Pour le respect du voisinage, aucun bruit ne sera toléré après 23 heures		Tarif 2024
Location 24 ou 48 heures en Week-end Du vendredi 10h30 au lundi 10h30	Catégorie 2 (Canlysiens) Catégorie 4 (Ent Canly)	168 €
Location de la vaisselle		
70 couverts maximum	32 €	Nettoyage + 53€ facultatif
Acompte obligatoire à la réservation: 50%, sur avis à payer		
Location Week-end Du vendredi 10h30 au lundi 10h30	Catégorie 3 Les associations de Canly	Gratuit
Location de la vaisselle 32 € - Nettoyage facultatif 53 €		
Location pour une 1/2 journée (pas de 1/2 journée le samedi ou le dimanche) Anniversaire d'enfants, réunion de famille après un enterrement.	Catégorie 2 & 4 Les habitants de Canly	47 €
Nettoyage facultatif 53€		
Nous vous rappelons qu'il est formellement interdit de louer en son nom pour les extérieurs, en cas de non respect de cette clause, le locataire sera dans l'obligation de payer le plein tarif ou se verra systématiquement refuser les clés le jour de la cérémonie, il ne pourra plus redemander la location de la salle.		

L'état des lieux d'entrée se tient le vendredi matin

Remise des clés le vendredi matin et restitution le lundi matin aux horaires définis dans le règlement intérieur.
La feuille de réservation de vaisselle doit être retournée 15 jours avant.

Une attestation d'assurance sera demandée à chaque réservation.

Le Cimetière - Le Culte

Concession cimetière

- Pour une période de 50 ans renouvelable
Concession cimetière : 360€
- Columbarium
400€ durée de 25 ans.
- Columbarium
600€ durée de 50 ans.

Le Columbarium et le Jardin du Souvenir

Un espace crématiste de 18 emplacements
Plaque columbarium 105€

Dispersion au jardin du souvenir gratuit :
Plaque jardin du souvenir 60€

Pour tous renseignements consulter le site Catoco de la paroisse de Compiègne. Pour les demandes de baptêmes (6 mois à l'avance) les mariages (un an à l'avance) les obsèques (dès que les pompes funèbres ont fixé la date) prévenir au plus vite le relais clocher Canly au **06 50 26 28 29** afin que les objets liturgiques soient prêts dans l'Eglise.

Pour rappel, il manque toujours des distributeurs bénévoles, 2 fois par an, pour les journaux paroissiaux.

M Galland Marino

Le cimetière et le columbarium sont régis par un règlement disponible en mairie.

Les travaux opérés par les pompes funèbres doivent obligatoirement faire l'objet d'une autorisation délivrée en mairie. (arrêtés municipaux 2015/04 et 2015/05 du 29 janvier 2015).

Les Annonceurs



Jardins Loisirs Senlis
Matériel pour espaces verts et outils de jardinage

du mardi au vendredi
09:00-12:30 & 14:00-18:30
le samedi
09:00-12:00 & 14:00-18:00



Centre Commercial Villevert Aunette 60300 SENLIS
☎ 03 44 54 69 68 www.jardins-loisirs.com



Ets QUERTELET
DEPUIS 1932

CHAUFFAGE - PLOMBERIE - COUVERTURE
30 - 33, rue de Noyon - 60190 REMY
Tél: 03.44.42.41.29 - www.ets-quertelet.com



Conception – Etudes – Maîtrise d'œuvre
Espaces publics – VRD – Paysages

03 23 53 02 28 areaspace@wanadoo.fr
1 rue des Fondateurs, ZAC des Entrepôts – 02200 SOISSONS
Site internet : www.area-sarl.fr



Équipements urbains
Borne de recharge, Vidéo Protection, Contrôle d'accès, Panneaux photovoltaïques.

Éclairage
Public et privé, Illuminations festives, Signalisation lumineuse tricolore, Mise en valeur de patrimoine.

Voirie Réseaux Divers
Lotissement, VRD, Electrification Rurale, Réseaux d'énergie aériens et souterrains haute et basse tension.



J.A. Rue Samel - BP 229 - 60132 Saint Just St Chamille Cedex • Les Marchés de l'Oise - 100, rue Louis Blanc - 60100 Montataire
Tél | 03 44 78 53 18 - citeos.st-just-en-chausse@citeos.com - citeos.crest@citeos.com

Le Canlysiens



Monsieur Alain Colindre vous propose ses activités commerciales.

Bar tabac, le Relais Poste Commerce, la Presse, la Française des Jeux.

Dépôt vente de Gaz, Relais photos, un endroit épicerie fine de produits régionaux.

Dépôt de pain le lundi et en période de vacances d'été.

« PAIEMENT de PROXIMITE » (partenaire agréé de la Direction Générale des Finances Publiques)

Les horaires d'ouverture : lundi au vendredi de 6h30 à 19h30 et en non-stop.

Samedi de 7h00 à 14h00 – Fermeture le dimanche.



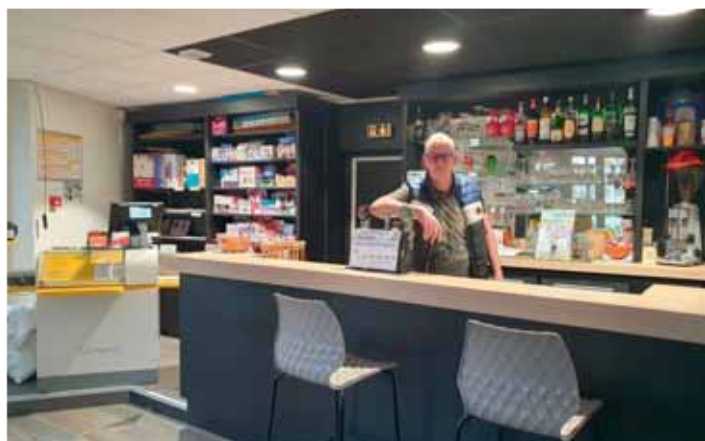
1, rue des Ecoles 60680 Canly
03.44.41.13.05

Chez Alain

Un rayonnage d'épicerie fine de produits régionaux.

Un îlot "Saveurs" vous propose des paniers saveurs gourmandes.

L'endroit idéal pour trouver le cadeau gourmand qui fera plaisir !



« Paiement de proximité » pour régler vos impôts, amendes ou factures de service public (avis de cantine, de crèche, d'hôpital...). Vous pourrez y effectuer vos paiements en espèces, jusqu'à 300 € et par carte bancaire.



Attention, les avis d'impôts supérieurs au montant de 300 € ne pourront pas être payés auprès des buralistes.

COMPTE NICKEL

Services, tarifs et liste des buralistes agréés
www.compte-nickel.fr
Compte NICKEL, ouvert à tous, dès 12 ans, sans conditions
20€/an, carte MasterCard incluse
S'adresser à Monsieur Alain Colindre

Tél : 03.44.41.13.05



CANLYGYM

L'Association CANLYGYM

Les cours de gymnastique qui ont repris le 18 septembre 2023 et sont dispensés à la salle René Becuwe de Canly ont pour thème le renforcement musculaire, le step et le cardio.

Jean-Pierre Brillant, professeur diplômé d'état, continue à nous motiver chaque semaine pour nous dépasser lors de ses cours.

65 adhérents sont inscrits pour cette nouvelle année. Il reste encore des places si vous êtes intéressés. Une séance d'essai vous est offerte.

Pour cette nouvelle année, nous tenons à remercier l'ensemble de nos adhérents (anciens et nouveaux) qui suivent les cours de Jean-Pierre Brillant. Grâce à son professionnalisme et sa remise en question permanente, les années se suivent mais ne se ressemblent pas.

Nous remercions chaleureusement l'équipe municipale qui nous met à disposition la salle, ce qui permet ainsi à tous nos adhérents de profiter d'un moment de détente et de bonne humeur.

Jours et horaires des cours

Lundi de 19h à 20h :

Renforcement musculaire - cardio

Lundi de 20h à 21h : Step

Mercredi de 19h30 à 20h30 :

Renforcement musculaire - cardio

Tarifs 2023-2024

1h de cours / sem : 90€

2h de cours / sem : 150€

3 h de cours / sem : 180€

Adhésion licence : 18€

Règlement en 1 fois ou 3 fois



Le bureau et les membres de Canly gym vous souhaitent une belle et heureuse année 2024

Composition du bureau :

Stéphanie BRANDAO : présidente

Solène MASSON : trésorière

Virginie PRUDHOMME : secrétaire

Canly'Rando

Canly'Rando regroupe des marcheurs de Canly et des environs. Pas d'impératif, ce n'est pas une association ! Il faut simplement s'assurer auprès de son médecin que l'on est apte à pratiquer la randonnée.

Si vous êtes amateurs de marche, venez nous rejoindre chaque mardi et chaque jeudi Place du Jeu d'Arc pour une randonnée selon les saisons d'environ trois heures. Départ à 14 heures pour un parcours sur les chemins de Canly et des environs.



Renseignements auprès d'Annick Bodelot :

06 80 58 36 40





Le Dynamo Canly Longueil (DCL)



Le Dynamo en 2023, une année record !

En 2023, le club réalise une très belle année avec un nombre record de licenciés. Plus de 200 licences sont enregistrées parmi lesquelles plus de 110 licences jeunes !

L'ambiance lors des entrainements et des plateaux le weekend est assurée par les parents que nous remercions encore pour leur investissement et leur bonne humeur.

Nous avons également pu ouvrir une nouvelle catégorie cette année avec l'apparition des U18.

Nous sommes toujours en recherche de bénévoles passionnés pour nous accompagner dans ce beau projet sportif et humain donc si vous souhaitez nous rejoindre, n'hésitez pas à nous contacter.

Le club forme également tous les bénévoles qui souhaitent prendre part au projet dans différents domaines, l'arbitrage, la formation des jeunes ou encore la gestion de projet sportif.

Ce projet avance grâce à la volonté commune de passionnés du ballon rond et nous souhaitons remercier chacun des membres du club qui œuvre pour le bien du Dynamo.



Hadrien TREHOREL

Président du Dynamo Canly Longueil

Canly.fc.550346@lhf.fr

06 46 19 13 25

L'Association des Parents d'Elèves



Halloween du 21 octobre 2023



De CANLY

ASSOCIATION DES PARENTS D'ELEVES DE CANLY



Tous les membres de l'APE vous remercient, petits comme grands, pour vos sourires et votre générosité lors de nos différentes manifestations 2023 !

Malgré cette bonne humeur, les conditions météorologiques n'ont pas toujours été de notre côté lors de cette année 2023, notamment pour Halloween où le parcours

du défilé dans les rues de Canly a été écourté, veuillez-nous en excuser.

Nous espérons un temps plus clément pour les événements de ce début 2024 : nous comptons sur vous !

- Soirée années 80 : 27/01/2024
- Carnaval : 17/02/2024
- Marche : 13/04/2024
- Brocante : 02/06/2024
- Kermesse : fin juin 2024

L'argent récolté permet aux enfants de l'école Roland Dovillé de Canly de bénéficier de matériels et d'activités éducatives et péri-éducatives. Donc encore merci pour nos enfants !

Nous tenons également à remercier très chaleureusement l'équipe éducative et péri-éducative Léo Lagrange, ainsi que l'ensemble du personnel de la Mairie, qui œuvrent chaque jour pour nos enfants. Une mention particulière est adressée aux maîtresses et aux enfants qui ont imaginé **notre nouveau logo**.

Enfin, nous renouvelons nos meilleurs vœux de retraite et remercions Christine pour son dévouement au cours de ces 30 années.

L'ensemble des membres de l'APE vous souhaite une douce année 2024 !



Carnaval du 4 mars 2023



Olympiades du 1er juillet 2023 avec la participation des maîtresses



Bonne retraite Christine !



Amicale Sportive de Canly Vétérans

Saison 2023/2024

L'Association Sportive de Canly Vétérans est constituée de passionnés de foot. Elle



compte 26 membres (25 joueurs et un arbitre), dont son nouveau président Damien Davesnes.

Nous faisons partie d'un regroupement d'associations qui élabore, tous les ans, un calendrier de matches sur la base d'une vingtaine d'équipes. C'est du football dit « de loisir », donc il n'y a pas de compétition et par conséquent pas de classement. Ces matchs se jouent de septembre à juin, tous les dimanches à 10h00 (hormis une trêve hivernale qui cette année encore est limitée aux 2 week-end des fêtes).



Nous avons également une séance d'entraînement, qui se déroule tous les jeudis à 19h00. Après une saison 2021/2022 difficile (c'était la première saison « normale » après la crise sanitaire), nous nous sommes ressaisis et avons réalisé une excellente saison 2022/2023. Ainsi nous pouvons dire qu'elle a été la meilleure depuis très longtemps (voire la meilleure tout court), avec 18 victoires et 6 nuls pour seulement 6 défaites. Depuis, nous avons repris le chemin de l'entraînement le dernier jour d'août et joué notre premier match du calendrier « foot-loisir », le 10 septembre.

Comme ce dernier met en opposition des équipes constituées de joueurs vétérans et qu'il a la particularité de ne pas avoir d'enjeu, nous pouvons pratiquer notre sport favori principalement pour le plaisir, tout en nous confrontant à des personnes qui ont les mêmes attentes.

Qu'il nous soit permis de remercier dans cette page tous nos partenaires, à savoir : la mairie de Canly, la « S.A.S. Menon », la société « D.T.M. Carrelage », la société « Compiègne Carrelage », le bar-tabac « Le Canlysien », la « S.A.S. Guimaraes ». Et nous n'oublions pas ceux sans qui les installations sportives ne seraient pas ce qu'elles sont, c'est à dire Odile pour le nettoyage des vestiaires et du club house et les employés communaux Olivier, Manu et Jean Marc Lesiezka, pour l'entretien et le traçage du terrain municipal de Canly.

Au nom de tous ses membres, l'A.S.C.V. vous souhaite une belle et heureuse année 2024 !
Que la santé et le bien-être vous accompagnent durant ces 366 jours ... Rédigé par nos soins

Suivez-nous sur : ascanlyveterans.e-monsite.com

Olympic Tennis Club de Canly

Saison 2024



Très belle année pour notre association, le nombre d'adhérents a augmenté par rapport à l'année dernière, nous avons changé les filets et nettoyé les deux courts.

Un grand merci à Odile, Manu et Olivier pour leur aide à l'entretien des deux courts ainsi qu'à l'équipe municipale pour sa confiance.

Pour l'année 2024, les tarifs sont identiques à ceux de 2023:

N'hésitez pas à nous contacter par mail à l'adresse tennisclubcanly@gmail.com ou au **06.15.39.35.22** pour obtenir le formulaire d'inscription ou de plus amples informations.



	CANLY	Autres communes
ADULTE	20€	30€
FOYER	30€	40€
-18 ans	10€	15€

Le foyer désigne l'ensemble des personnes situées à la même adresse

PRIX EN BAISSÉ!

Sportivement.

Célia, Christophe et Dominique

L'UMRAC de CANLY

Monsieur Herpet, Président de l'UMRAC, remercie Messieurs Dermont et Mercier qui ont porté le drapeau respectivement le 8 mai 2023 et le 14 juillet 2023.

Le 11 novembre 2023, nous avons assisté au dépôt de gerbe, à l'appel aux Morts, à la minute de silence ainsi qu'au discours de remerciement. Les enfants des écoles étaient très nombreux. Monsieur Broumault a repris, ce jour, sa place de porte-drapeau.



*Le Président, au nom de ses camarades,
vous présente ses Meilleurs Vœux pour 2024*

Le Président, Marcel Herpet

Président : Herpet Marcel
28 rue Victor Charpentier
60680 Canly

Secrétaire – Trésorier : Miramont Jacques
15, rue de la Gare
60126 Longueil Ste Marie

Porte-drapeaux : Broumault Philippe
45, rue de l'Archerie
60680 Canly

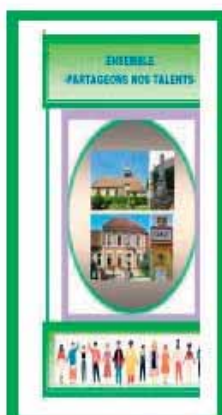


Le Cercle de l'Amitié des Aînés



Passer de bons moments en notre compagnie vous intéresse ? Venez nous rejoindre. Vous serez les bienvenus. Nous nous réunissons tous les jeudis de 14h à 18h, salle associative "Daniel Cany".

L'association Ensemble-Partageons Nos Talents



ASSOCIATION ENSEMBLE PARTAGEONS NOS TALENTS

L'objectif unique de l'Association est d'offrir des moments privilégiés permettant à chacun de sortir de son quotidien et de s'échapper, durant quelques heures, d'une ambiance morose et stressante qui s'est ancrée dans le climat général au cours des 5 dernières années.

Pour l'année 2023, 11 événements et ateliers vous ont été proposés en formule intergénérationnelle.

Ce qui nous a procuré le plus grand plaisir, est que vous ayez été très nombreux à y participer. Nous vous en remercions. La présidente **Aline VENANT-BOUCOURT**

11/03/2023	" JOUONS À CANLY " Soirée jeux de société avec dîner en mode Food Truck
18/03/2023	" 5 BONNES RAISONS D'APPRENDRE À TRICOTER " N°1
08/04/2023	" 5 BONNES RAISONS D'APPRENDRE À TRICOTER " N°2
21/04/2023	" L'ART DE CADRER & DE COMPOSER UNE PHOTO " animé par deux photographes professionnels
17/06/2023	" DESSINER C'EST RACONTER UNE HISTOIRE » (Atelier dessin familial)
18/06/2023	EXPOSITION LORS DE LA FÊTE COMMUNALE DES DESSINS RÉALISÉS PAR LES FAMILLES LE 17/06/2023
01/07/2023	" 5 BONNES RAISONS D'APPRENDRE À TRICOTER " N°3
23/09/2023	" 5 BONNES RAISONS D'APPRENDRE À TRICOTER " N°4
04/11/2023	" LA FÊTE DES POTAGES " dîner découverte de 3 veloutés inédits & animations autour de ce thème
17/11/2023	SPECTACLE "J'IRAI DÉCROCHER LA LUNE" Le prix de la vente des 140 places a été reversé intégralement au profit du TÉLÉTHON
16/12/2023	" CANLY FÊTE NOËL " soirée festive avec chants et animations autour du thème de Noël



Vie Pratique :

COMMENT OBTENIR...

PIÈCES DEMANDÉES	S'ADRESSER A	PIÈCES A FOURNIR
Certaines démarches peuvent être effectuées en ligne. État civil, Identité - Authentification, Citoyenneté, Relations avec l'administration...	Service-public.fr	
Acte de naissance ou de mariage Extrait sans filiation - Extrait avec filiation ou copie intégrale	Mairie du lieu de naissance	Indiquer nom, prénom, adresse du demandeur + nom, prénoms et date de naissance de la personne concernée par l'acte (envoi à la mairie du domicile). En plus : Si acte de - de 75 ans, justifier de son habilitation (ascendant, descendant...), indiquer nom, prénoms des parents de la personne concernée par l'acte
Acte de décès Copie ou extrait	Mairie du lieu de décès ou de domicile du défunt	Indiquer nom, prénoms et date du décès + 1 enveloppe timbrée pour la réponse.
Acte de notoriété	Notaire	
Carte Nationale d'identité	Mairie de Longueil-Sainte-Marie, d'Estrées Saint Denis, de Compiègne ou n'importe quelle mairie équipée d'un dispositif de recueil (28 communes pour l'Oise)	Copie intégrale d'acte de naissance (datant de moins de 3 mois) obligatoire pour les mineurs et pour les majeurs (seulement si la carte d'identité n'est plus valable depuis plus de deux ans). 2 photos récentes, 1 justificatif de domicile récent, ancienne carte si renouvellement, venir en personne pour l'empreinte.
Carte d'électeur	Mairie du domicile	Pièce d'identité et un justificatif de domicile de moins de 3 mois. Cerfa n° 12669*02
Certificat de nationalité française	Tribunal d'instance	Selon le mode d'acquisition de la nationalité
Carte grise depuis le 01/11/2017	Garagiste ou en ligne sur le site de l'ANTS www.immatriculation.ants.gouv.fr ou en point d'accueil numérique à la sous-préfecture de Compiègne	Carte grise du véhicule, barrée et signée par l'ancien propriétaire Justificatifs d'identité et de domicile (originaux) Preuve du contrôle technique, si besoin Formulaire cerfa n°13750*05 Formulaire cerfa n°15776*01 de déclaration de cession Attestation d'assurance du véhicule à immatriculer Permis de conduire correspondant à la catégorie du véhicule à immatriculer,
Carte d'invalidité civile	Maison Départementale des Personnes Handicapées (MDPH) 1 rue des filatures - 60000 Beauvais Téléphone : 0800 894 421	Dans tous les cas : imprimé à remplir Cerfa: N°15692*01 http://www.mdph.oise.fr
Duplicata de livret de famille	Mairie du lieu de mariage ou du domicile	Formulaire de demande à remplir + pièce d'identité
Extrait d'acte de naissance pour les Français nés à l'étranger ou naturalisés	Ministère des Affaires Etrangères Service Central de l'état civil BP 1058 44035 Nantes Cedex	Indiquer nom, prénoms, date et lieu de naissance, mariage ou décès et réf. de la naturalisation + 1 enveloppe timbrée pour la réponse.
Extrait de casier judiciaire	Casier Judiciaire central 107, rue du Landreau 44317 Nantes Cedex	Formulaire - justificatif d'identité + 1 enveloppe timbre Ou sur casier.judiciaire.justice.gouv.fr (indiquer nom, prénoms, date, lieu de naissance et adresse)
Inscription au recensement citoyen (ou militaire) filles et garçons	Mairie du domicile dans les 3 mois suivant le jour des 16 ans	Livret de famille, carte d'identité du mineur, justificatif du domicile. (Attention, seul le certificat de participation à la JDC est valable pour l'inscription aux concours et examens soumis au contrôle de l'autorité publique, pour les plus de 18 ans).
Légalisation de signature en présence de l'officier d'Etat civil	Mairie	Se présenter avec la pièce à légaliser et une pièce d'identité. La signature et l'indication de la date devront être faites devant l'Officier d'Etat Civil.
Passeport Biométrique	Mairie de Longueil-Sainte-Marie, d'Estrées Saint Denis, de Compiègne ou n'importe quelle mairie équipée d'un dispositif de recueil (28 communes pour l'Oise)	1 photo récente, 1 justificatif de domicile récent, 1 timbre fiscal : 86€ majeurs, 42€ enfants de 15 à 17ans et 17€ pour les - de 15 ans. Les documents dépendent de la situation : majeur ou mineur, première demande ou renouvellement... https://www.oise.gouv.fr/Demarches-administratives/Passeports
Permis de construire, déclaration de travaux et de clôtures Permis de démolir	Mairie	Pour toute construction à usage d'habitation ou non, y compris abri de jardin, cellier, remise à outils, garage... Pour les modifications extérieures apportées aux bâtiments existants. Pour les reprises de gros œuvre et les surélévations.
Pacte Civil de Solidarité (PACS) depuis le 01/11/2017	Mairie du lieu de résidence commune ou chez un notaire (Prendre rendez-vous)	Convention de Pacs ou déclaration conjointe de conclusion d'un Pacs - Acte de naissance de moins de 3 mois pour le partenaire français - Pièce d'identité - Attestations sur l'honneur de l'absence de lien de parenté ou d'alliance, et indiquant l'adresse commune des partenaires
Sortie de territoire pour mineur		- Pièce d'identité du mineur : carte d'identité ou passeport - Formulaire Cerfa n° 15646-01 signé par un des parents, titulaire de l'autorité parentale - Photocopie du titre d'identité du parent signataire
Titre de séjour	De préférence par mail à : sp-compiegne@oise.gouv.fr ou se présenter au pré-accueil service des étrangers Sous-préfecture de Compiègne	Indiquer son identité (Nom + Prénom) et joindre au message une copie de sa carte de séjour. Se munir de son titre de séjour.

Vie Pratique :

RECENSEMENT CITOYEN - INSCRIPTION SUR LES LISTES ÉLECTORALES ET ÉLECTIONS EUROPÉENNES

Rappel à tous les jeunes français dès 16 ans

Vous devez vous rendre à la mairie de votre domicile muni d'une pièce d'identité valable, d'un justificatif de domicile de moins de 3 mois et du livret de famille afin d'obtenir votre attestation de recensement. Il est possible de se faire recenser en ligne, en allant sur www.service-public.fr, vous devez créer un compte et aller dans la rubrique « recensement citoyen ». De ce fait, vous serez convoqué au plus tôt pour effectuer votre journée Défense et Citoyenneté (JDC).

A noter, à partir de 18 ans, seul le certificat de participation à la JDC est valable pour l'inscription aux concours et examens soumis au contrôle de l'autorité publique (CFG, BEP, CAP, Baccalauréat, conduite accompagnée, permis de conduire, etc.)

Pour tout renseignement, vous pouvez appeler le :
Centre du service national et de la Jeunesse de Creil
09 70 84 51 51
csnj-creil.trait.fct@intra.def.gouv.fr

Inscription sur les listes électorales et élections européennes

Les élections européennes auront lieu le **dimanche 9 juin 2024**.

Les inscriptions permettant de voter à ce scrutin seront prises en compte **jusqu'au vendredi 3 mai 2024**. Pour vous inscrire, vous devez remplir le formulaire 12669*02 (électeur français) ou 12671*02 (électeur européen) disponible en mairie et présenter une pièce d'identité ainsi qu'un justificatif de domicile de moins de 3 mois ou sur www.service-public.fr

Attention, aucune inscription envoyée directement par mail à la mairie ne pourra être enregistrée.

Les jeunes domiciliés à Canly qui se sont fait recenser à 16 ans pour la journée citoyenne sont inscrits d'office sur les listes électorales lorsqu'ils atteignent 18 ans.

Les nouveaux électeurs recevront une carte électorale fin mai 2024.

Calendrier des Collectes :

Les Collectes 2024

Les collectes sont assurées les jours fériés,

sauf les **25 décembre, 1^{er} janvier, 1^{er} mai** où elles auront lieu avec un décalage d'une journée se répercutant sur toute la fin de la semaine.

Encombrants

	Le mardi, collecte des ordures ménagères, BAC GRIS (dépose du bac gris le lundi soir)
	Le mercredi, collecte du tri sélectif, BAC JAUNE (dépose du bac jaune le mardi soir)
	Le jeudi, collecte des déchets verts, BAC SPECIAL (dépose du bac spécial le mercredi soir) Du 4/04/24 au 28/11/24

Sur rendez-vous en vous rendant sur ccpe.collecte-encombrants.fr

ou en contactant le numéro vert **0805 69 16 69** :

des professionnels se rendront à votre domicile pour retirer vos biens.

Le jour de l'enlèvement est fixé par le prestataire dans un délai qui ne pourra excéder 60 jours.

Désormais, vos objets peuvent trouver une nouvelle vie en étant déposés en recyclerie

(ce dépôt est uniquement réalisé par le biais de la collecte des encombrants).

Respect des Lieux Publics

Règlementation à Canly

Les travaux de bricolage et de jardinage utilisant des appareils à moteur thermique ou électrique, ne sont autorisés qu'aux horaires suivants (*arrêté municipal du 16 mai 2007*) :



Du lundi au vendredi de 08H00 à 12H00 et de 13H30 à 19H30

Le samedi de 09H00 à 12H00 et de 15H00 à 19H00

Les dimanches et jours fériés de 10H00 à 12H00



Les déjections canines sont interdites sur la voie publique, les trottoirs et les espaces verts publics, sous peine d'une **amende de 35€** (*arrêté municipale du 6 juillet 2020*).

Les sonneries des cloches de l'église Saint Martin de Canly retentissent toutes les heures de **7h à 22h** avec **sonnerie de l'angélus à 12h et 19h** (*arrêté municipal 2017/04 du 11 janvier 2017*).

Le stationnement des poids lourds est strictement interdit



Place de l'Eglise (Place Aimé LEDUC) (*arrêté municipal 2015/07 du 09 mars 2015*).

La circulation au carrefour de l'église s'applique sous le régime de **priorité à droite**. Le stationnement sur les emplacements réservés aux arrêts de bus est interdit. Seul le stationnement sur l'emplacement de l'arrêt de bus situé 11 rue des Ecoles est autorisé **les week-ends hors vacances scolaires du vendredi 20h au dimanche 20h et du lundi au dimanche pendant les vacances scolaires** (*arrêté municipal 2019/31 du 13 septembre 2019*).

Le stationnement dans la rue du Jeu d'Arc comprise entre le n°15 et le n°21 est interdit des deux côtés de la voie (*arrêté municipal 2014/11 du 04 novembre 2014*).

Dans les temps de neige ou de verglas, les propriétaires ou locataires sont tenus de racler puis balayer la neige devant leur maison, sur les trottoirs jusqu'au caniveau, en dégagant celui-ci le plus possible. S'il n'existe pas de trottoir, le raclage et le balayage doivent se faire sur un espace de 2 mètres de largeur à partir du mur de façade ou de la clôture.



En cas de verglas, il convient de jeter du sable, du sel, des cendres ou de la sciure de bois devant les maisons.

En temps de gelée, il est interdit de sortir sur la rue les neiges ou les glaces provenant des cours, des jardins, de l'intérieur des propriétés. Il est également interdit de faire couler de l'eau sur la voie publique ou les trottoirs et autres lieux de passage des piétons.

En cas de difficultés ou d'impossibilité d'assurer le déneigement ou l'enlèvement du verglas, le propriétaire ou le locataire devra se rapprocher de la mairie (*arrêté municipal 2017/02 du 09 janvier 2017*).

Il est strictement interdit d'allumer des feux de jardins dans les zones d'habitation (*arrêté municipal 2014/05 du 29 juillet 2014*).



Les arbres, arbustes, haies, branches et racines qui avancent sur le sol des voies communales (y compris les places et les parcs publics de stationnement) et des chemins ruraux (sentes, chemins) doivent être coupés à l'aplomb des limites de ces voies sur une hauteur de 5 m. Les haies doivent être conduites de

manière que leur développement ne fasse pas saillie sur les voies communales ou sur les chemins ruraux. Les arbres, arbustes, haies, branches doivent en outre être élagués régulièrement afin de ne pas toucher les réseaux aériens d'électricité, d'éclairage public et de téléphone installés sur le domaine communal.

Les riverains des voies communales et des chemins ruraux doivent procéder à l'élagage des branches ou à l'abattage des arbres morts qui menacent de tomber sur lesdites voies et chemins.

Les opérations d'élagage sont effectuées à la diligence et aux frais des propriétaires ou de leurs représentants.

En bordure des voies communales et des chemins ruraux, faute d'exécution par les propriétaires riverains ou leurs représentants, les opérations d'élagage peuvent être exécutées d'office par la commune et aux frais des propriétaires riverains après une mise en demeure par lettre recommandée avec accusé de réception non suivie d'effet et au terme d'un délai d'un mois.

En bordure des voies départementales, il est rappelé aux propriétaires riverains et à leurs représentants que le règlement de voirie départementale s'applique. Il régit les plantations, la hauteur des haies vives, l'élagage et l'abattage des arbres le long du domaine public départemental.

Les produits de l'élagage ne doivent en aucun cas séjourner sur la voie publique ou tout autre chemin communal et doivent être enlevés au fur et à mesure (*arrêté municipal 2014/04 du 29 juillet 2014*).

Bloc - Notes

Bureau de Monsieur le Maire et des Adjoints

Téléphone 03.44.83.97.72 E-Mail du Maire maire@canly.fr

Possibilité de rencontrer Monsieur Le Maire et ses Adjoints sur rendez-vous aux horaires d'ouverture de la Mairie

Secrétariat de Mairie

Téléphone 03.44.83.97.72

E-Mail du secrétariat accueil@canly.fr

Horaires d'ouverture au public

Mardi : 9h à 12h et de 15h à 18h

Jeudi : 9h à 12h

Vendredi : 9h à 12h et de 15h à 18h

Site Internet www.canly.fr

Assistantes Maternelles Agréées

Mme BOCLET Alexandra

12, rue Victor Charpentier 07.71.07.41.09

Mme HARING Solenne

06.25.76.20.30
33, rue de la Gare 09.81.12.17.38

Mme HERIPRET Marina

40, rue de la Gare 06.49.05.02.93

Mme HUBERT Valérie

22, rue Victor Charpentier 06.46.88.23.31

Numéros Utiles - Secours – Santé

SAMU : 15 à partir d'une ligne fixe

POLICE : 17 à partir d'une ligne fixe

POMPIERS : 18 à partir d'une ligne fixe

URGENCES : 112 à partir d'un portable

URGENCES : 114 à partir d'un portable pour les personnes sourdes ou malentendantes

Gendarmerie : 03.44.91.62.17 Estrées Saint Denis

cob.estrees-st-denis@gendarmerie.interieur.gouv.fr

Gendarmerie : 03.44.42.79.17 Ressons sur Matz

Pour les victimes/témoins de violence conjugale, sexuelle ou sexiste (VSS), le signaler par messagerie instantanée à :

<https://www.service-public.fr/cmi>

Violences conjugales : 3919

CIDFF (Centre d'Information sur les Droits de la Femme et des Familles) : 03.44.15.74.12 Beauvais

Allo Enfance Maltraitée : 119 - appels gratuits

Centre Antipoison : 03.20.44.44.44 Lille

Drogue info service : 0 800 23 13 13-appels gratuits

SIDA info Service : 0 800 840 800-appels gratuits

Alcoophone [Ecoute Aide Anonymat] : 03.44.48.06.07

S.P.A Compiègne : 03.44.40.21.20

Baby Sitting

Les jeunes Baby Sitters désirant apparaître dans cette rubrique peuvent nous contacter au 03.44.83.97.72
M^{elle} SOUFFEZ Célestine 06.19.95.46.40

Cabinets d'Infirmières

4, Impasse Pré Florent – 60126 Longueil St Marie

03.44.40.00.92 & 06.24.81.82.80

2, square Hippocrate – 60880 Le Meux

03.44.41.53.72

162, rue de Beauvais – 60710 Chevrières

03.44.41.60.73

Cabinet Infirmier de Rémy

415, rue de Noyon - 60190 Rémy

Tél. : 03.44.42.03.03 - Port. : 07.83.92.13.16

Marie-Josée Allins Infirmière libérale

Corrine Deleau Infirmière libérale



La déchetterie

De Longueil Sainte Marie

Un seul et même horaire pour les 21 déchetteries proches de chez vous

Du mardi au samedi :

9h à 12h et 14h à 18h

Dimanche

10h à 12h

Fermeture les lundis et jours fériés

Social

La Maison Départementale de la Solidarité : 03.44.10.43.30

8 rue Clément Bayard CS 80874 60208 - Compiègne

Restaurant du cœur : 09.83.21.18.82

13 Av du Vermandois - Compiègne

Banque Alimentaire : 03.44.20.45.54

2 rue Bernago - Compiègne

Secours Populaire Français : Contact@spf60.org

Maison des jeunes - 2 rue des Ecoles 60880 Le Meux

03.44.55.37.25 ou M. Brillant 07.88.28.34.15

Trésorerie municipale de COMPIEGNE. 03.44.92.58.58

6, rue Winston Churchill 60200 Compiègne



L'AGENCE DE COMPIÈGNE CONSTRUIT AVEC VOUS LES SOLUTIONS ADAPTÉES À VOS BESOINS ET À VOTRE BUDGET, PARTAGE SON SAVOIR-FAIRE ET VOUS FAIT PROFITER DE SON EXPÉRIENCE. NOUS SOMMES À VOTRE ÉCOUTE POUR VOUS CONSEILLER ET VOUS ÉPAULER.

Terrassement - Voirie et réseaux divers - Enrobés
Aménagement d'espaces publics ou privés



EUROVIA PICARDIE - AGENCE DE COMPIÈGNE
Boulevard Henri Barbusse - BP 10064
60777 Thourotte cedex
T/ 03 44 90 40 40 - email : thourotte@eurovia.com
www.eurovia.fr

